

رنگ

مبانی هنرهای تجسمی (قسمت دوم)

(کد ۳۵۸/۲۱)

ویژه:

دانشجویان کاردانی به کارشناسی رشته معماری

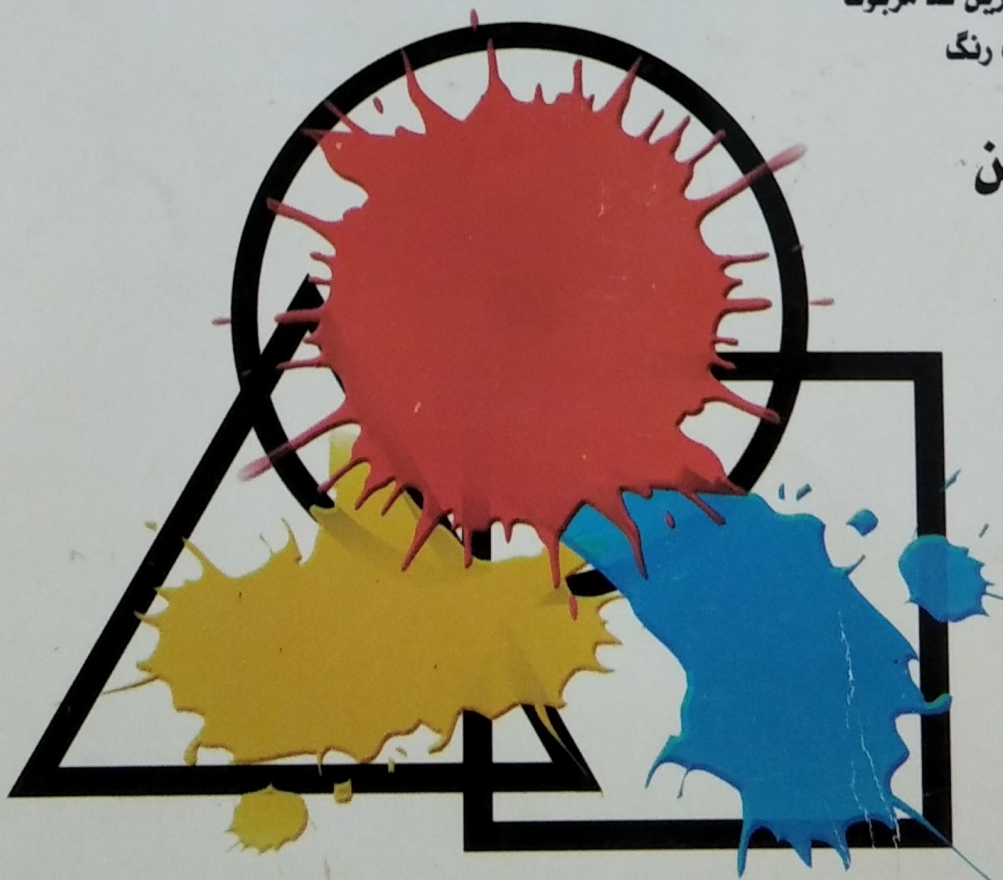
داوطلبان کنکور کاردانی پیوسته رشته های معماری، گرافیک و نقاشی

بر اساس جدیدترین کد مربوط

با مبحث رنگ

و

ایتن



مؤلف: مهندس کورش محمودی



انتشارات شهرآب

دفتر مرکزی : تهران، خیابان انقلاب، خیابان منیری جاوید (اردیبهشت)، کوچه بهشت آیین، پلاک ۴۲، طبقه دوم
کد پستی : ۱۳۱۴۹
تلفن و نمابر : ۶۴۰۲۰۵۴

رنگ (مبانی هنرهای تجسمی قسمت دوم)

مؤلف : مهندس کورش محمودی
ناشر : شهرآب - آینده سازان
نوبت چاپ : اول
تاریخ انتشار : ۱۳۸۲
تیراژ : ۵۰۰۰ نسخه
لیتوگرافی : نورنگ
چاپ و صحافی : پژواک اندیشه
شابک : ISBN 964-314-108-x ۹۶۴-۳۱۴-۱۰۸-x
حقوق چاپ برای انتشارات شهرآب محفوظ است.

فهرست نویسی پیش از انتشار

محمودی، کورش، ۱۳۴۸ -
رنگ: مبانی هنرهای تجسمی قسمت دوم (کد ۳۵۸/۲۱) ویژه داوطلبان کنکور کاردانی
به کارشناسی رشته معماری، داوطلبان کنکور کاردانی پیوسته رشته های نقاشی، گرافیک /
مؤلف کورش محمودی. - تهران: شهرآب: آینده سازان، ۱۳۸۲.
۹۶ ص.: مصور.
ISBN 964-314-108-x
فهرست نویسی براساس اطلاعات فیبا.
کتاب حاضر براساس کتاب «مبانی هنرهای تجسمی قسمت دوم (۳۵۸/۲۱)» تهیه شده
است.
۱. رنگ -- آزمون ها و تمرین ها (عالی). ۲. رنگ -- پرسش ها و پاسخ ها (عالی).
۳. رنگ -- کتاب های درسی -- راهنمای آموزشی (عالی). ۴. هنر -- آزمون ها و
تمرین ها (عالی). ۵. هنر -- پرسش ها و پاسخ ها (عالی). ۶. هنر -- کتاب های درسی --
راهنمای آموزشی (عالی): الف. عنوان. ب. عنوان: مبانی هنرهای تجسمی قسمت دوم
(کد ۳۵۸/۲۱).
۷۱۰ / ۸۵ NX ۶۵۰ / ر ۹ م ۳
۴۸۲-۸۹۳۷ کتابخانه ملی ایران

مراکز پخش:

مرکز پخش انتشارات شهرآب : تهران، خیابان انقلاب، خیابان اردیبهشت، کوچه بهشت آیین،
پلاک ۴۲، طبقه اول، کد پستی: ۱۳۱۴۹ تلفن و نمابر : ۶۴۰۲۰۵۴
فروشگاه مرکزی انتشارات شهرآب : تهران، خیابان انقلاب، روبروی دانشگاه تهران، مجتمع فرهنگی
فروزنده، پلاک ۳۲۲ تلفن : ۶۹۶۱۱۰۰ فکس : ۶۹۶۱۱۰۱
فروشگاه شماره ۲ انتشارات شهرآب : تهران، خیابان انقلاب، ضلع جنوب شرقی میدان، بازار بزرگ کتاب،
طبقه پایین همکف، پلاک ۱۵ تلفن : ۶۴۹۷۵۲۶۱
فروشگاه آینده سازان : تهران، خیابان انقلاب، روبروی دانشگاه تهران، مجتمع فرهنگی
فروزنده، پلاک ۳۰۵ تلفن : ۶۴۱۷۳۱۶

فصل اول

مفهوم رنگ

فهرست سنوالات تشریحی

ردیف

صفحه

- ۱- به کدام دلیل، مفهوم رنگ به گستردگی مفهوم زندگی است؟ ۹
- ۲- از نظر این رنگ چیست؟ ۹
- ۳- چه وقت انسان به جستجوی مفهوم یک واژه می‌پردازد؟ ۹
- ۴- پاسخ دادن در مورد رنگ در چه مسئله‌ای قدری پیچیده‌تر از مباحث دیگر است؟ ۹
- ۵- هنرمندان برای ابداع آثار خود بیش از هر چیز، از چه ابزاری استفاده می‌کنند؟ ۹
- ۶- هنرمندان طراح چه تفاوتی با هنرمندانی که از رنگ استفاده می‌کنند، دارند؟ ۹
- ۷- سه دسته از آثاری را که در آن هنرمندان نقاش مفاهیم و ویژگی‌های رنگ را به کار گرفته‌اند، توضیح دهید؟ ۹
- ۸- رنگ به عنوان عنصری تجسمی برای توصیف چه موضوعاتی کاربرد دارد؟ ۱۰
- ۹- عکس زیر اثر کدام هنرمند است؟ ۱۰
- ۱۰- رنگ به عنوان عنصری نمادین و استعاری چه کاربردی دارد؟ ۱۱
- ۱۱- استفاده از رنگ برای به نمایش گذاشتن چه نوع ارزشهایی است؟ ۱۱
- ۱۲- آثار صرفاً بر اساس چه نوع ارزشهایی از رنگ ساخته شده است؟ ۱۱
- ۱۳- تصویر زیر اثر کدام هنرمند است و نام اثر چیست و کدامیک از جنبه‌های رنگ را به مخاطب نشان می‌دهد؟ ۱۱
- ۱۴- به کدام دلیل نیکلا در تصویر زیر از رنگ قرمز برای صلابت حضرت سلیمان در قضاوت و داوری استفاده کرده است؟ ۱۲
- ۱۵- نام تصویر روبه‌رو چیست و مربوط به کدام قرن است و از چه نوع رنگهایی استفاده شده است؟ ۱۲
- ۱۶- نام تصویر زیر چیست و مربوط به کدام قرن است و توسط چه ابزاری تزئین شده است؟ ۱۳
- ۱۷- تصویر روبه‌رو اثر کدام هنرمند است و نام اثر چیست و برای ترسیم آن از چه وسیله‌ای استفاده شده است؟ ۱۳

- ۱۸- تفکیک جنبه‌های سه‌گانه کاربرد رنگ از یکدیگر به چه معناست؟ ۱۴
- ۱۹- یکی از عوامل اصلی ارتباط بصری در همه آثار گرافیک چیست؟ ۱۴
- ۲۰- رنگ به عنوان ارکان اصلی چه نوع طراحی‌هایی تلقی می‌شود؟ ۱۴
- ۲۱- چند نمونه از کاربردهای رنگ را نام ببرید؟ ۱۴
- ۲۲- نقش رنگ را در عکاسی و سینما توضیح دهید؟ ۱۴
- ۲۳- هنر نمایش با چه امکاناتی تأثیرگذاری خاص خود را بر بیننده می‌گذارد؟ ۱۴
- ۲۴- مفهوم رنگ چگونه معنی می‌شود؟ ۱۴
- ۲۵- چه اعمالی به درک رنگ و مفاهیم آن کمک می‌نمایند؟ ۱۵
- ۲۶- مطالعه نظری پیرامون رنگ اطلاعات عمومی ما را در چه خصوصی افزایش می‌دهد؟ ۱۵
- ۲۷- موفقیت در ابداع اثر هنری بیش از هر چیز مربوط به چیست؟ ۱۵
- ۲۸- اثر هنری چگونه شکل می‌گیرد؟ ۱۵
- ۲۹- به طور کلی رنگ را به چند معنای عمده می‌توان تقسیم کرد، توضیح دهید؟ ۱۵
- ۳۰- رنگ معمولاً از چه موادی ساخته می‌شود؟ ۱۵
- ۳۱- رنگدانه چیست؟ ۱۵
- ۳۲- از قرن هجدهم به بعد رنگدانه‌ها به چه صورتی ساخته می‌شوند؟ ۱۶
- ۳۳- در رنگهای روغنی، رنگدانه‌ها به چه صورتی مورد استفاده قرار می‌گیرند؟ ۱۶
- ۳۴- رنگهای موسوم به اکریلیک چه نوع رنگدانه‌هایی هستند؟ ۱۶
- ۳۵- رنگهای جوهری چه نوع رنگهایی هستند؟ ۱۶
- ۳۶- عواملی که در ایجاد پدیده رنگ مؤثر است را توضیح دهید؟ ۱۶
- ۳۷- در رنگ‌آمیزی پارچه معمولاً از چه رنگهایی استفاده می‌شود؟ ۱۶
- ۳۸- رنگ‌آمیزی پارچه توسط رنگدانه‌ها به چه صورتی انجام می‌پذیرد؟ ۱۷
- ۳۹- در شبکه چند دسته سلول نوری وجود دارد، توضیح دهید؟ ۱۷
- ۴۰- پدیده رنگ چگونه شکل می‌گیرد؟ ۱۷
- ۴۱- اجزای اندام بینایی را نام ببرید؟ ۱۷
- ۴۲- سلول‌های مخروطی را تعریف کنید؟ ۱۸
- ۴۳- سلولهای استوانه‌ای را تعریف کنید؟ ۱۸

۱- به کدام دلیل، مفهوم رنگ به گستردگی مفهوم زندگی است؟

مفهوم رنگ به گستردگی مفهوم زندگی است زیرا در همه ابعاد زندگی جاری است و در زندگی و مسایل روزمره با آن سر و کار داریم. زندگی سرشار از رنگ و جلوه‌های رنگ است. به نظر ایتن رنگ خود زندگی است.

۲- از نظر ایتن رنگ چیست؟

از نظر ایتن رنگ خود زندگی است و مفهوم آن به همان گستردگی مفهوم زندگی است.

۳- چه وقت انسان به جستجوی مفهوم یک واژه می‌پردازد؟

هنگامی فرد به جستجوی مفهومی می‌پردازد که یک مفهوم، یا یک واژه یا یک اصطلاح را نشناسد و یا در مورد معنی آن تردید داشته باشد.

۴- پاسخ دادن در مورد رنگ در چه مسئله‌ای قدری پیچیده‌تر از مباحث دیگر است؟

سؤال کردن در مورد مفهوم رنگ در هنر تجسمی قدری پیچیده‌تر و مشکل‌تر است و نیاز به مباحث تخصصی و کاربردهای رنگ در مورد هنر تجسمی دارد.

۵- هنرمندان برای ابداع آثار خود بیش از هر چیز، از چه ابزاری استفاده می‌کنند؟

هنرمندان از رنگ بیش از هر چیز برای ابداع آثار نقاشی خود استفاده می‌کنند و آن را در آثار خود به کار می‌برند.

۶- هنرمندان طراح چه تفاوتی با هنرمندانی که از رنگ استفاده می‌کنند، دارند؟

خط، اساس کار هنرمندان طراح است، حتی اگر رنگین باشد. این هنرمندان از رنگ بیشتر برای تأکید نمایش تیرگی و روشنی استفاده می‌کنند.

۷- سه دسته از آثاری را که در آن هنرمندان نقاش مفاهیم و ویژگی‌های رنگ را به کار گرفته‌اند، توضیح دهید؟

این سه دسته آثاری که هنرمندان نقاش مفاهیم و ویژگی‌های رنگ را به کار می‌برند، عبارتند از:

(۱) رنگ از نظر عنصری تجسمی برای توصیف موضوع اثر و خصوصیات آن به کار می‌رود. به همین دلیل است که پاییزی و زمستانی بودن یک منظره را همراه با ویژگی‌هایش می‌توان نشان داد. از این خصوصیت رنگ حتی می‌توان در مورد یک طبیعت بیجان و عناصر دیگر نیز استفاده کرد، مانند آثار نقاشان طبیعت‌گرا که توسط رنگ موضوع خود را بیان می‌کنند.

(۲) رنگ به عنوان عنصری نمادین و استعاری می‌تواند ویژگی‌های باطنی و درونی اثر را نشان دهد،

البته این ویژگیها را بر اساس موضوعات و مفاهیم خاص برای انتقال معانی خاص بیان می‌کند.
کاربرد رنگ عموماً در موضوعات اعتقادی - مذهبی - رمزی - افسانه‌ای جنبه نمادین و استعاری دارد.

۳) بدون در نظر داشتن ارزشهای استعاری و توصیفی رنگ، از رنگ برای به تصویر گذاشتن ارزشهای درونی و زیباییها و تأثیرات خود رنگ استفاده می‌کنند.
از این خصوصیات رنگ در بسیاری از محصولات صنایع دستی و هنرهای سنتی نیز استفاده می‌شود.

۸- رنگ به عنوان عنصری تجسمی برای توصیف چه موضوعاتی کاربرد دارد؟

رنگ به عنوان عنصری تجسمی برای توصیف موضوع اثر و خصوصیات آن به کار می‌رود. با استفاده از رنگ می‌توان پاییزی یا زمستانی بودن یک منظره را با تمام ویژگیها و خصوصیاتش نشان

۹- عکس زیر اثر کدام هنرمند است؟

به نقل از کتاب ششمین دو سالانه عکس تهران عکس روبه‌رو اثر مرتضی اکبری می‌باشد.



۱۰- رنگ به عنوان عنصری نمادین و استعاری چه کاربردی دارد؟

رنگ بر اساس این که عنصری نمادین و استعاری است می تواند ویژگی های درونی و باطنی اثر را نشان دهد البته این ویژگی ها را بر اساس موضوعات و مفاهیم مورد نظر هنرمند به تصویر می گذارد. این موضوعات برای انتقال معانی خاص بیان می شوند. کاربرد رنگ معمولاً در آثار اعتقادی - مذهبی - رمزی و افسانه ای جنبه ای نمادین و استعاری دارد.

۱۱- استفاده از رنگ برای به نمایش گذاشتن چه نوع ارزشهایی است؟

استفاده از رنگ بدون در نظر داشتن ارزشهای استعاری و توصیفی رنگ برای به نمایش درآوردن ارزشهای درونی و زیباییها و تأثیرات خود رنگ می باشد.

۱۲- آثار صرفاً بر اساس چه نوع ارزشهایی از رنگ ساخته شده است؟

آثار صرفاً بر اساس ارزشهای بیانی خود رنگها و نمایش قدرت تأثیرگذاری و زیبایی های بعدی رنگ ساخته می شود.

۱۳- تصویر زیر اثر کدام هنرمند است و نام اثر چیست و کدامیک از جنبه‌های رنگ را به مخاطب نشان می‌دهد؟

تصویر زیر اثر پوسن نیکلا می‌باشد و نام اثر داوری حضرت سلیمان است و توسط ابزار رنگ روغن روی بوم کشیده شده است و نیکلا با استفاده از جنبه‌های نمادین رنگها، مادر دروغین را به مخاطب و بیننده نشان می‌دهد. در این تصویر ردای حضرت سلیمان قرمز است.





۱۴- به کدام دلیل نیکلا در تصویر زیر از رنگ قرمز برای صلابت حضرت سلیمان در قضاوت و داوری استفاده کرده است؟

چون رنگ قرمز به مثابه نماد قدرت و صلابت می‌باشد و نیکلا خواسته که صلابت و قدرت حضرت سلیمان را در امر داوری و قضاوت نشان دهد.



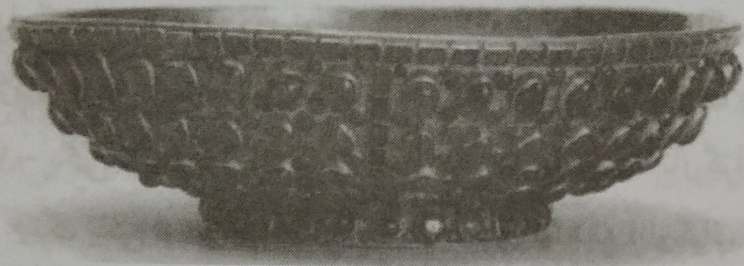
(ردای حضرت سلیمان قرمز است)

۱۵- نام تصویر روبه‌رو چیست و مربوط به کدام قرن است و از چه نوع رنگهایی استفاده شده است؟



نام اثر روبه‌رو فرش ایران است و مربوط به قرن یازدهم هجری قمری می‌باشد و در زیراندازها و فرش‌های ایرانی از رنگهای هماهنگ و چشم‌نواز استفاده شده است.

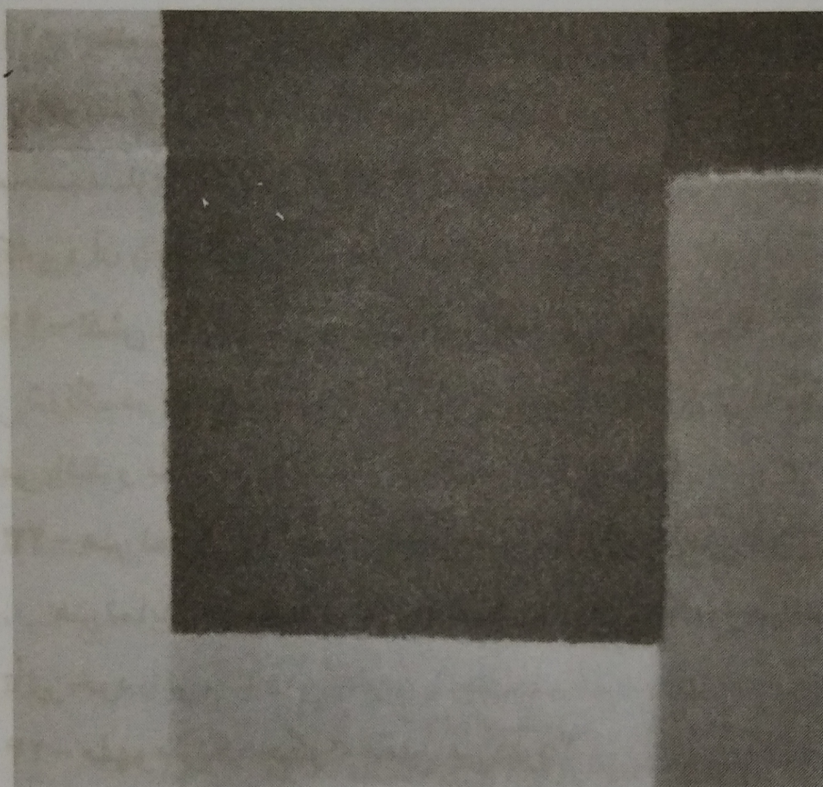
۱۶- نام تصویر زیر چیست و مربوط به کدام قرن است و توسط چه ابزاری تزئین شده است؟



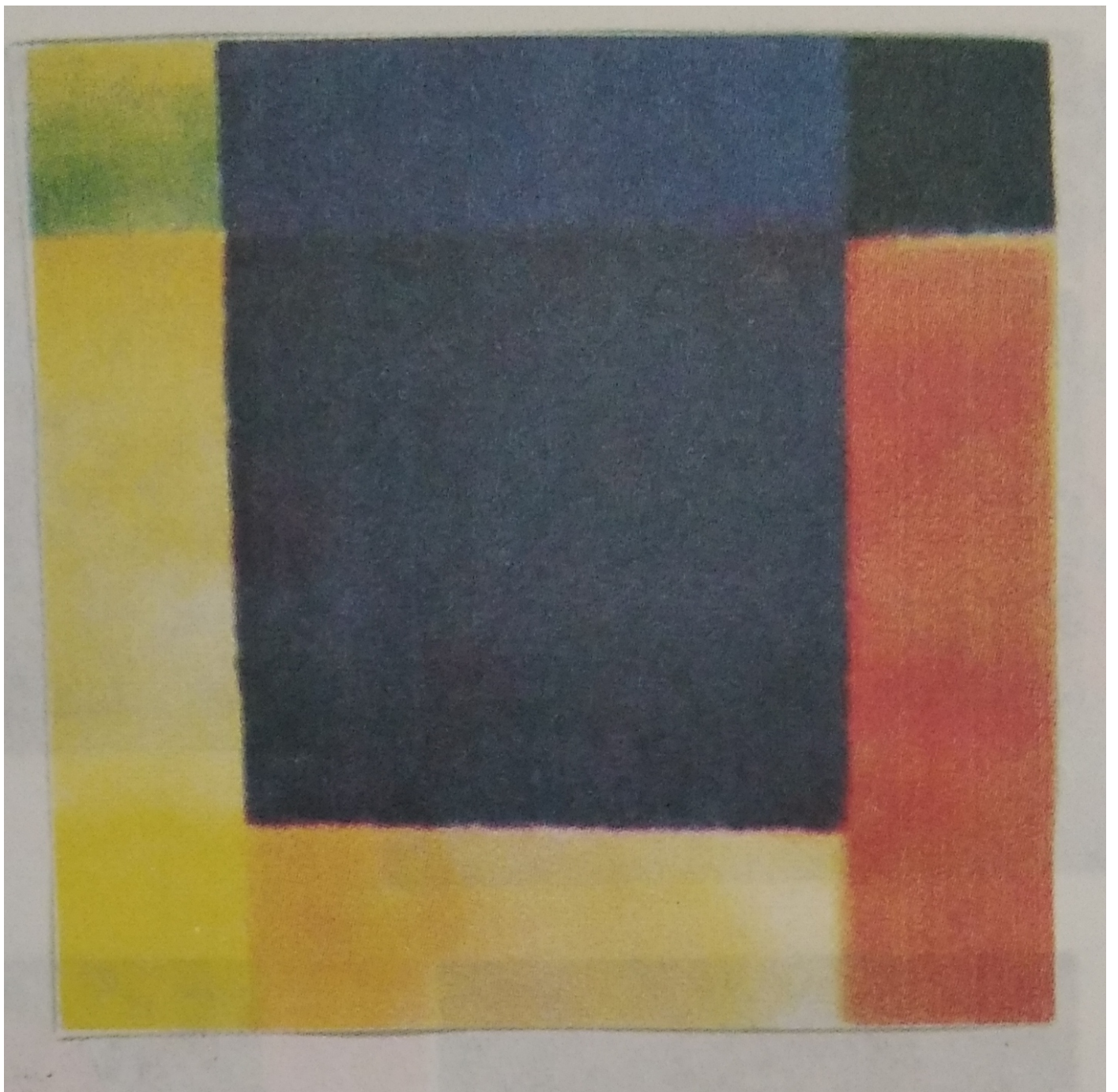
نام تصویر روبه‌رو
کاسه زرین است و
مربوط به قرن نهم و
دهم است و با سنگها و
شیشه‌های رنگین دانه
اناری، سبز و فیروزه‌ای
تزئین شده است.

۱۷- تصویر روبه‌رو اثر کدام هنرمند است و نام اثر چیست و برای ترسیم آن از چه وسیله‌ای

استفاده شده است؟



تصویر مقابل اثر
ماک هانیس می‌باشد و
به نیروی رنگ در فضا،
۲۰۰۰، معروف است و
توسط آکرلیک روی
بوم نقاشی شده است.
عنصر اصلی کار نقاشان
رنگ است.



۱۸- تفکیک جنبه‌های سه‌گانه کاربرد رنگ از یکدیگر به چه معناست؟

تفکیک جنبه‌های سه‌گانه کاربرد رنگ بدین معنی نیست که در هر کدام از آثار و شیوه‌های گفته شده تنها یکی از جنبه‌ها مورد توجه هنرمندان قرار گرفته باشد بلکه بدان معنی است که تعدادی از جنبه‌های سه‌گانه گفته شده را در اثر خود مورد تأکید قرار می‌دهند و آن را به کار می‌برند.

۱۹- یکی از عوامل اصلی ارتباط بصری در همه آثار گرافیک چیست؟

رنگ یکی از عوامل اصلی ارتباط بصری در همه آثار گرافیک می‌باشد. رنگ در همه هنرها از جمله شاخه‌های هنرهای تجسمی و ارتباطات بصری از اهمیت ویژه‌ای برخوردار است.

۲۰- رنگ به عنوان ارکان اصلی چه نوع طراحی‌هایی تلقی می‌شود؟

رنگ یکی از ارکان اصلی طراحی‌های شهری، معماری و مجسمه‌سازی تلقی می‌شود. رنگ، روح و حیات خاصی را در زندگی جمعی به فضای حجمی و فضای شهری، معماری، عمومی می‌بخشد.

۲۱- چند نمونه از کاربردهای رنگ را نام ببرید؟

در زندگی روزمره با رنگ سروکار داریم و رنگ یکی از ارکان اصلی طراحی‌های شهری، معماری و مجسمه‌سازی تلقی می‌شود و در آثار گرافیکی و طراحی صنعتی و ابزاری که روزمره با آن سروکار داریم کاربرد آن را به طور واضح مشاهده می‌کنیم.

۲۲- نقش رنگ را در عکاسی و سینما توضیح دهید؟

رنگ در عکاسی سبب ایجاد جذابیت و تأثیرگذاری بر مخاطب می‌شود و دارای اهمیت چشم‌گیری می‌باشد و معانی و مفاهیم را در یک ساختار بصری و تصویری عمیق به مخاطب منتقل می‌کند.

۲۳- هنر نمایش با چه امکاناتی تأثیرگذاری خاص خود را بر بیننده می‌گذارد؟

هنر نمایش توسط تأثیرگذاری بصری و روانی رنگ در طراحی لباس، صحنه، نورپردازی و بازیگران تأثیر خود را بر بیننده می‌گذارد.

۲۴- مفهوم رنگ چگونه معنی می‌شود؟

رنگ در کنار کاربردش معنا پیدا می‌کند و همواره قسمتی از رنگ مبهم و نامفهوم است و دلیل آن این است که رنگ دامنه‌ها و ابعاد بسیار وسیعی دارد و برای درک بیشتر باید مطالعات بیشتری انجام داد. کار عملی با رنگ و یا این که به طور زنده با کاربرد و خصوصیات رنگ آشنا شدن، انسان را به درک رنگ و مفاهیم آن یاری می‌کند.

۲۵- چه اعمالی به درک رنگ و مفاهیم آن کمک می‌نمایند؟

کار عملی با رنگ و انجام تمرین‌هایی برای شناخت، کاربرد و تجربه خصوصیات رنگها می‌تواند درک رنگ و مفاهیم آن کمک کند.

۲۶- مطالعه نظری پیرامون رنگ اطلاعات عمومی ما را در چه خصوصی افزایش می‌دهد؟

مطالعات نظری در رابطه با رنگ و ویژگیهای آن، اطلاعات عمومی ما را در رابطه با ویژگی‌ها و تأثیرات و روابط آنها با همدیگر افزایش می‌دهد.

۲۷- موفقیت در ابداع اثر هنری بیش از هر چیز مربوط به چیست؟

موفقیت در ابداع اثر هنری بیش از هر چیز مربوطه به شناخت او از خصوصیات و امکانات ابزار و مواد مختلف و توانایی‌ها و تجربه عملی فرد از نقاشی می‌باشد.

۲۸- اثر هنری چگونه شکل می‌گیرد؟

برای شناخت ویژگی‌های رنگ و کاربرد مؤثر آن نیز بیش از هر چیز به تمرین نیاز است، بنابراین اثر هنری در عمل شکل می‌گیرد.

۲۹- به طور کلی رنگ را به چند معنای عمده می توان تقسیم کرد، توضیح دهید؟

رنگ را به دو معنای عمده می توان تقسیم کرد: الف) رنگ به عنوان ماده ای که با آن چیزی را رنگ آمیزی می کنند. در این معنی رنگ معمولاً از مخلوط رنگدانه های بسیار ریز و موادی که اصطلاحاً به آنها بست می گویند ساخته می شود. ب) پدیده رنگ موضوعی است چند جانبه و مربوط به چگونگی دیدن و درک رنگ که سه عامل در آن دخالت دارند: ۱- نور به عنوان منبع فرآیند، که بدون آن رنگ دیده نمی شود. ۲- اشیاء با ساختار مولکولی که دارند باعث می شوند که همه یا بخشی از نور تابیده شده به آنها جذب یا منعکس شود و رنگ همان بخش، از نور دیده می شود. ۳- نور بازتاب یافته از سطح اشیاء در یک فرآیند پیچیده پس از گذشتن از مردمک به وسیله سلولهای نوری که در شبکیه وجود دارند تشخیص داده می شوند و سپس توسط اعصاب بینایی به مغز انتقال داده می شوند.

۳۰- رنگ معمولاً از چه موادی ساخته می شود؟

رنگ معمولاً از موادی بنام بست و یا از رنگدانه های بسیار ریز ساخته می شود.

۳۱- رنگدانه چیست؟

رنگدانه، ذرات بسیار ریز جامدی است که در مایعات نامحلولند و رنگدانه ها به صورت طبیعی یافت می شوند مانند انواع خاک ها و گرد سنگ های رنگین.

۳۲- از قرن هجدهم به بعد رنگدانه‌ها به چه صورتی ساخته می‌شوند؟

از قرن هجدهم به بعد رنگدانه‌ها به صورت مصنوعی از مواد معدنی و اسید فلزات ساخته می‌شوند که بسیار متنوع بوده و امروزه به صورت رنگهای آماده موجود می‌باشند.

۳۳- در رنگهای روغنی، رنگدانه‌ها به چه صورتی مورد استفاده قرار می‌گیرند؟

رنگدانه‌ها در رنگهای روغنی که در مجاورت با هوا خشک شده‌اند مخلوط می‌شوند و مورد استفاده قرار می‌گیرند.

۳۴- رنگهای موسوم به اکریلیک چه نوع رنگدانه‌هایی هستند؟

رنگهای اکریلیک رنگهایی هستند که آب حلالشان است و پس از خشک شدن لایه سختی از خود به وجود می‌آورند که دیگر با آب حل نمی‌شود.

۳۵- رنگهای جوهری چه نوع رنگهایی هستند؟

بخش دیگری از مواد رنگین که در آب حل شدنی هستند رنگهای جوهری می‌باشد، این رنگها از انواع گیاهان و حیوانات بدست می‌آیند. منشأ آلی دارند. رنگهای جوهری به صورت مصنوعی نیز ساخته می‌شود. برگ، پوست میوه و چوب بسیاری از گیاهان و همچنین چای و قهوه برای بدست آوردن رنگهای جوهری استفاده می‌شود.

۳۶- عواملی که در ایجاد پدیده رنگ مؤثر است را توضیح دهید؟

رنگ موضوعی است که با چگونگی دیدن و درک رنگ ارتباط دارد و سه عامل زیر در پدیدار شدن آن دخالت دارند:

(۱) بدون نور رنگ اشیاء دیده نمی‌شود زیرا نور منبع فرآیند است. (۲) اشیاء به دلیل ساختار مولکولی بخشی از نوری که تابیده می‌شود را جذب و منعکس می‌کنند و به رنگ اصلی خود دیده می‌شوند. (۳) نور بازتاب یافته از اشیاء پس از عبور از مردمک به وسیله سلول‌های نوری موجود در شبکیه تشخیص داده می‌شوند و به شکل علائم خاص به وسیله اعصاب بینایی به مغز منتقل می‌شوند. این عامل سوم مربوط به عملکرد عضو بینایی و قوای درونی انسان است و عوامل اول و دوم گفته شده جدای از او و در خارج وجود انسان است. این سه عامل مشترکاً عمل درک رنگ را انجام می‌دهند.

۳۷- در رنگ آمیزی پارچه معمولاً از چه رنگهایی استفاده می‌شود؟

رنگ‌های جوهری برای رنگ‌آمیزی پارچه بیشتر به کار می‌روند به طوری که پارچه برای مدتی در محلولی از رنگ جوهری قرار دارد و یا جوشانده می‌شود.

۳۸- رنگ آمیزی پارچه توسط رنگدانه‌ها به چه صورتی انجام می‌پذیرد؟
طرز رنگ‌آمیزی پارچه توسط رنگدانه‌ها به این صورت است که رنگ به همه جسم پارچه نفوذ نمی‌کند و تنها یک روی آن رنگ می‌شود.

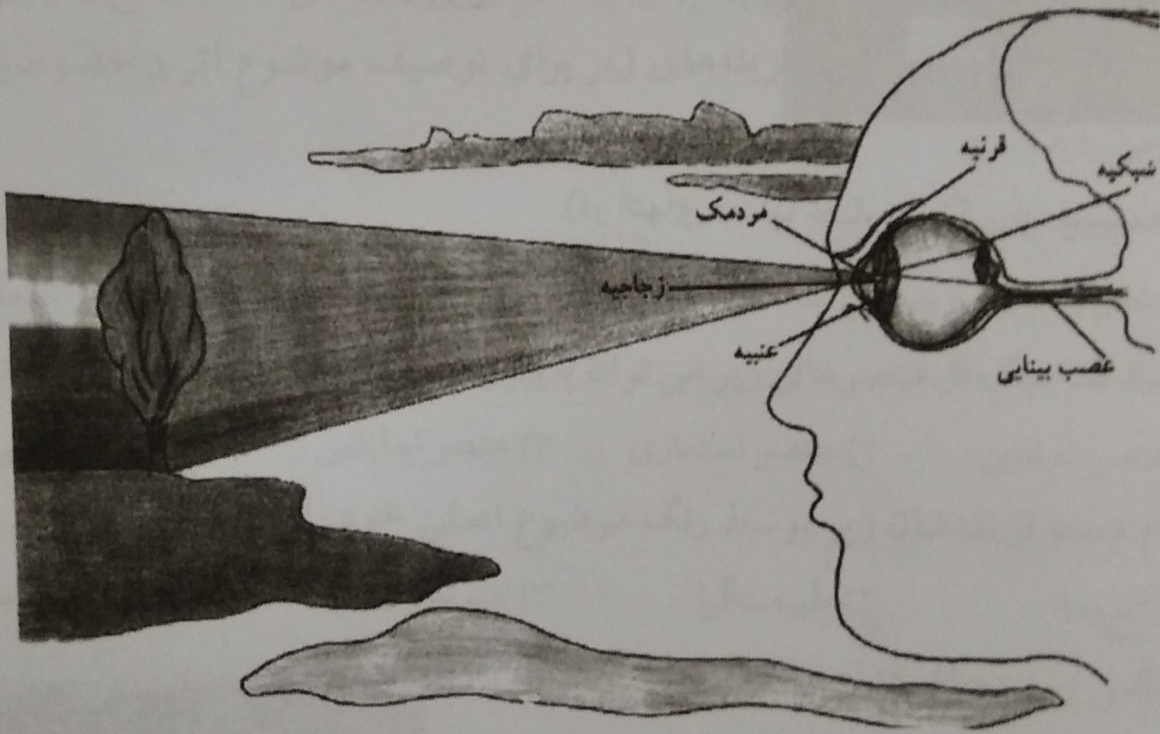
۳۹- در شبکیه چند دسته سلول نوری وجود دارد، توضیح دهید؟
در شبکیه دو دسته سلول نوری موجود می‌باشد، اولین دسته سلول‌های استوانه‌ای می‌باشند که توسط این نوع سلول‌ها تیرگی و روشنی اجسام مشخص می‌شود و دسته بعد که رنگ‌ها را تشخیص می‌دهند سلول‌های مخروطی نام دارند.

۴۰- پدیده رنگ چگونه شکل می‌گیرد؟

۱- توسط عملکرد اندام بینایی

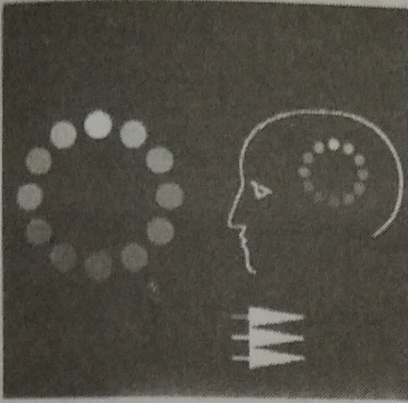
۲- بر اثر عملکرد عوامل بیرونی

۴۱- اجزای اندام بینایی را نام ببرید؟



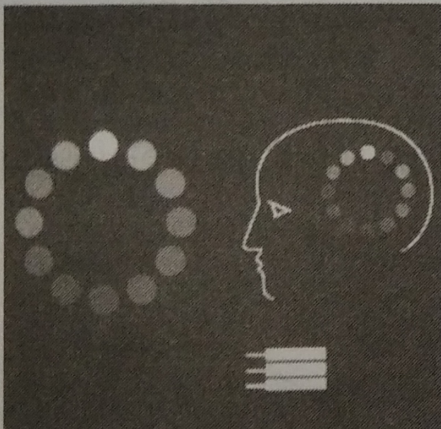
۴۲- سلول‌های مخروطی را تعریف کنید؟

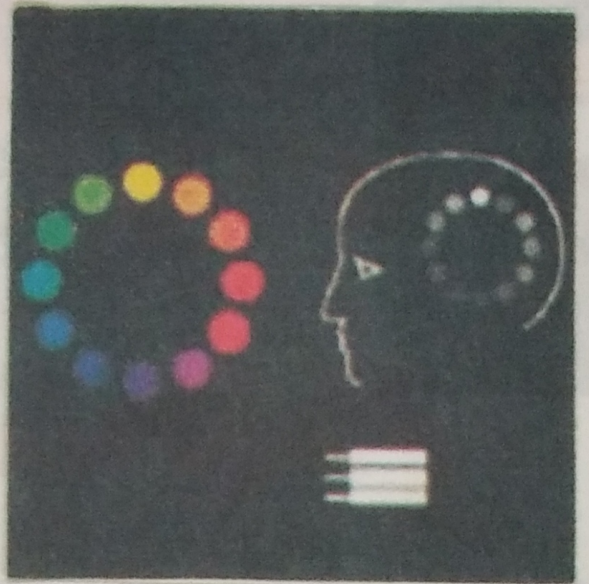
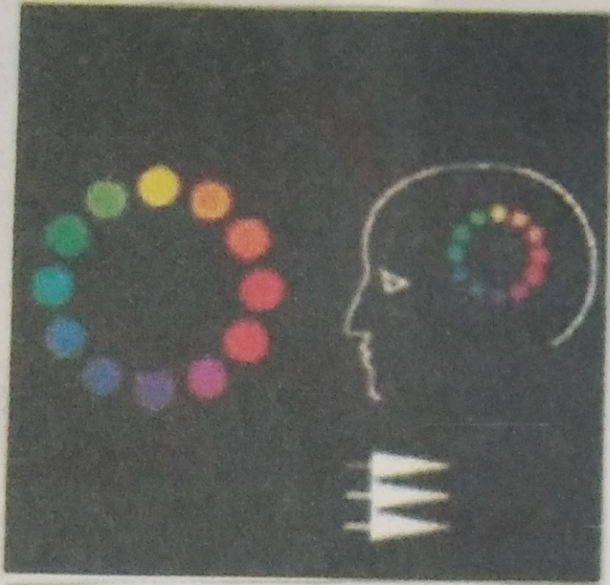
این سلول‌ها از نظر ترکیب رنگی، نسبت به طول موجهای مختلف نور حساس می‌باشند و توسط این سلولهاست که می‌توان رنگها را از یکدیگر متمایز کرد.



۴۳- سلولهای استوانه‌ای را تعریف کنید؟

این سلولها میزان تیرگی و روشنی را از هم تشخیص می‌دهند و نسبت به تیرگی و روشنی‌ها حساس هستند و تنها قسمت‌های روشن و تاریک را از هم متمایز می‌کنند.





۱- مفهوم رنگ به گستردگی کدام یک از مفهومی‌های زیر است؟

(۱) هنر (۲) طراحی (۳) زندگی (۴) تصاویر ذهنی

۲- از نظر ایتن رنگ چیست؟

(۱) زندگی (۲) هنر (۳) ارتباطات بشر (۴) تصاویر ذهنی

۳- پاسخ دادن در مورد رنگ در کدامیک از گزینه‌های زیر قدری پیچیده‌تر از گزینه‌های دیگر است؟

(۱) هنر بصری (۲) اصول اولیه هنر (۳) طراحی (۴) هنر تجسمی

۴- هنرمندان برای ابداع آثار خود بیش از هر چیز از کدامیک از ابزار زیر استفاده می‌کنند؟

(۱) نور (۲) رنگ (۳) طراحی (۴) کادر

۵- اساس کار هنرمندان طراح چیست؟

(۱) نور (۲) رنگ (۳) خط (۴) تصاویر ذهنی

۶- هنرمندان طراح از رنگ بیشتر برای تأکید کدام یک از موارد زیر استفاده می‌کنند؟

(۱) بافت و سطح (۲) سطح و حجم (۳) تیرگی و روشنی (۴) سطح و فضای بصری

۷- رنگ به عنوان کدامیک از گزینه‌های زیر برای توصیف موضوع اثر و خصوصیات آن به کار می‌رود؟

(۱) عنصری تجسمی (۲) عنصری نمادین

(۳) عنصری برای به نمایش گذاشتن ارزشهای درونی (۴) عنصری استعاری

۸- توسط کدامیک از عنصرهای زیر می توان پاییزی و زمستانی بودن یک منظره را نشان داد؟

(۱) عنصر نمادین (۲) عنصر استعاری (۳) عنصر نمایشی (۴) عنصر تجسمی

۹- کدام دسته از نقاشان زیر توسط رنگ موضوع اصلی خود را بیان می کنند؟

(۱) واقع نما (۲) طبیعت گرا (۳) امپرسیونیست (۴) اکسپرسیونیست

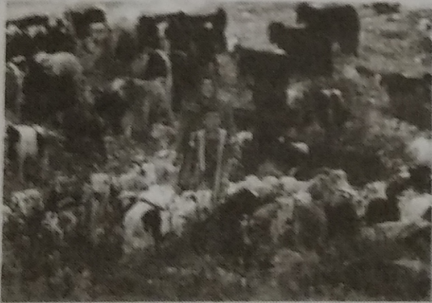
۱۰- عکس روبه رو اثر کدام هنرمند است؟

(۱) اسماعیل عباسی

(۲) بهمن جلالی

(۳) مرتضی اکبری

(۴) مسعود مراد سلیمی



۱۱- رنگ توسط کدامیک از عنصرهای زیر می‌تواند ویژگیهای باطنی و درونی اثر را نشان دهد؟

(۱) عنصر نمادین

(۲) عنصر تجسمی

(۳) عنصر استعاری

(۴) موارد ۱ و ۳ صحیح است.

۱۲- رنگ به عنوان عنصری نمادین انتقال معانی را بر چه اساسی بیان می‌کند؟

(۱) خصوصیات عمقی

(۲) موضوعات و مفاهیم خاص

(۳) خصوصیات ظاهری

(۴) خصوصیات فیزیکی

۱۳- کاربرد رنگ در آثاری که محتوای موضوعی اعتقادی، مذهبی، رمزی و افسانه‌ای را دارند کدامیک از جنبه‌های زیر را دارا می‌باشد؟

(۱) جنبه نمادین و استعاری

(۲) جنبه تجسمی

(۳) جنبه نمایشی

(۴) جنبه تصویری

۱۴- از رنگ برای به تصویر گذاشتن کدامیک از ارزشهای زیر استفاده می‌شود؟

(۱) ارزشهای توصیفی

(۲) ارزشهای تصویری

(۳) ارزشهای درونی

(۴) ارزشهای استعاری

۱۵- کدامیک از خصوصیات رنگ در آثار هنرمندان معاصر بیش از هر دوره دیگر مورد توجه هنرمندان قرار گرفته است؟

- (۱) خصوصیات استعاری
(۲) خصوصیات نمایشی
(۳) خصوصیات فیزیکی
(۴) خصوصیات تجسمی

۱۶- کدامیک از خصوصیات رنگ به عنوان جنبه تزئینی در محصولات صنایع دستی و هنرهای سنتی استفاده می شود؟

- (۱) خصوصیات نمادین
(۲) خصوصیات تجسمی
(۳) خصوصیات ظاهری
(۴) خصوصیات نمایشی

۱۷- کاربرد رنگ در کدامیک از آثار زیر جنبه‌ای نمادین و استعاری ندارد؟

- (۱) معماری (۲) اعتقادی (۳) مذهبی (۴) افسانه‌ای

۱۸- آثار صرفاً بر اساس کدامیک از ارزشهای رنگ ساخته می شود؟

- (۱) ارزشهای بیانی (۲) ارزشهای درونی (۳) ارزشهای بصری (۴) ارزشهای تجسمی

۱۹- تصویر روبه‌رو اثر کیست و کدامیک از جنبه‌های رنگ را به مخاطب نشان می‌دهد؟

(۱) لویی فنندز - جنبه نمادین و استعاری

(۲) نیکلا - جنبه تجسمی

(۳) نیکلا - جنبه نمادین و استعاری

(۴) لویی فنندز - جنبه تجسمی



۲۰- رنگ قرمز به مثابه نماد چیست؟

(۱) داوری و قضاوت (۲) هماهنگی و تناسب (۳) تعادل (۴) قدرت و صلابت

۲۱- نیکلا توسط کدامیک از رنگهای زیر قدرت و صلابت حضرت سلیمان را در امر قضاوت

و داوری نشان داده است؟

(۱) قهوه‌ای (۲) نارنجی (۳) بنفش (۴) قرمز

۲۲- نام تصویر روبه‌رو چیست و مربوط به کدام قرن است؟

(۱) زیرانداز ایران - قرن نهم و دهم

(۲) فرش ایران - قرن یازدهم

(۳) زیرانداز ایران - قرن یازدهم

(۴) فرش ایران - قرن نهم و دهم



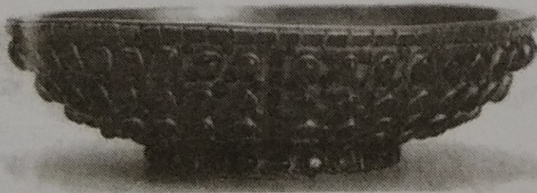
۲۳- نام تصویر روبه‌رو چیست و مربوط به کدام قرن و توسط چه ابزاری تزئین شده است؟

(۱) کاسه زرین - قرن نهم و دهم - شیشه و سنگ‌های رنگین

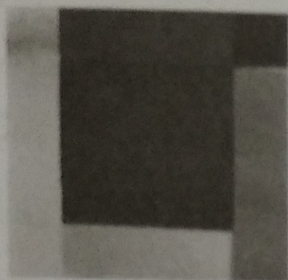
(۲) کاسه مصری - قرن نهم و دهم - آکرلیک

(۳) کاسه زرین - قرن یازدهم - شیشه و سنگ‌های رنگین

(۴) کاسه زرین - قرن نهم و دهم - آکرلیک



۲۴- تصویر روبه‌رو اثر کدام هنرمند است و توسط چه ابزاری کار شده است؟



(۱) ماک هانیس - رنگ روغن روی بوم

(۲) نیکلا - آکرلیک روی بوم

(۳) ماک هانیس - آکرلیک روی بوم

(۴) نیکلا - رنگ روغن روی بوم

۲۵- عنصر اصلی کار نقاشان چیست؟

(۱) طراحی (۲) رنگ (۳) سایه و روشن (۴) کادر

۲۶- یکی از عوامل اصلی ارتباط بصری در همه آثار گرافیکی چیست؟

(۱) رنگ (۲) طراحی (۳) حجم (۴) سایه و روشن

۲۷- رنگ در کدامیک از شاخه‌های زیر از اهمیت ویژه‌ای برخوردار است؟

(۱) هنرهای توصیفی (۲) هنرهای بصری (۳) هنرهای تجسمی (۴) هنرهای تصویری

۲۸- رنگ از ارکان اصلی کدامیک از طراحی‌های زیر تلقی نمی‌شود؟

(۱) شهری (۲) معماری (۳) مجسمه‌سازی (۴) سایه و روشن

۲۹- در کدامیک از گزینه‌های زیر رنگ سبب ایجاد جذابیت و تأثیرگذاری بر مخاطب می‌شود؟

(۱) عکاسی (۲) شهری (۳) معماری (۴) مجسمه‌سازی

۳۰- کدامیک از گزینه‌های زیر معانی و مفاهیم را در یک ساختار بصری و تصویری عمیق به مخاطب منتقل می‌کند؟

(۱) مجسمه‌سازی (۲) عکاسی (۳) معماری (۴) طراحی

۳۱- هنر نمایش توسط کدامیک از گزینه‌های زیر تأثیرگذاری خاص خود را بر بیننده می‌گذارد؟

(۱) فضای درونی (۲) بصری و روانی رنگ

(۳) تجسمی و روانی رنگ (۴) تخیلی و تصویری

۳۲- رنگ در کنار کدامیک از گزینه‌های زیر معنا پیدا می‌کند؟

(۱) ابزار آن (۲) طراحی آن (۳) کاربرد آن (۴) اثر هنری آن

- ۳۳- کدامیک از عوامل زیر به درک رنگ و مفاهیم آن کمک می‌کند؟
(۱) کار عملی با رنگ (۲) امکانات ابزار (۳) مواد مختلف (۴) هیچکدام
- ۳۴- مطالعه نظری پیرامون رنگ اطلاعات عمومی ما را در چه خصوصی افزایش نمی‌دهد؟
(۱) ویژگی‌ها (۲) تأثیرات (۳) روابط آنها با هم (۴) دیدگاه تجسمی
- ۳۵- اثر هنری چگونه شکل می‌گیرد؟
(۱) در خصوصیات (۲) در عمل (۳) در ویژگی‌ها (۴) هیچکدام
- ۳۶- کدامیک از گزینه‌های زیر برای شناخت ویژگی‌های رنگ و کاربرد مؤثر آن بیش از هر چیز مهمتر است؟
(۱) امکانات کافی (۲) ابزار (۳) تمرین (۴) مطالعات نظری
- ۳۷- به طور کلی رنگ را به چند معنای عمده می‌توان تقسیم کرد؟
(۱) دو (۲) سه (۳) چهار (۴) پنج
- ۳۸- مواد سازنده رنگ کدامیک از گزینه‌های زیر می‌باشد؟
(۱) رنگ جوهری (۲) رنگدانه‌ها (۳) بست (۴) موارد ۲ و ۳ صحیح است.

۳۹- این تعریف مربوط به کدامیک از گزینه‌های زیر است؟

«ذرات بسیار ریز جامدی است که در مایعات نامحلولند و به طور طبیعی یافت می‌شود.»

(۱) رنگ روغنی (۲) رنگدانه‌ها (۳) رنگ جوهری (۴) موارد ۱ و ۳ صحیح است.

۴۰- خاک‌ها و گردهای سنگهای رنگین جزء کدام دسته از موارد زیر است؟

(۱) رنگ جوهری (۲) رنگ روغنی (۳) رنگدانه‌ها (۴) رنگ پلاستیکی

۴۱- کدام دسته از رنگدانه‌ها از مواد معدنی و اسید فلزات ساخته می‌شود؟

(۱) مصنوعی (۲) طبیعی (۳) جوهری (۴) هیچکدام

۴۲- مواد سازنده رنگدانه‌های مصنوعی چیست؟

(۱) مواد معدنی (۲) رنگ جوهری (۳) اسید فلزات (۴) موارد ۱ و ۳ صحیح است.

۴۳- کدام دسته از رنگدانه‌ها امروزه به صورت رنگهای آماده موجود می‌باشد؟

(۱) جوهری (۲) مصنوعی (۳) طبیعی (۴) هیچکدام

۴۴- رنگدانه‌ها با کدامیک از رنگهای زیر که در مجاورت هوا خشک شده‌اند مخلوط می‌شود

و مورد استفاده قرار می‌گیرد؟

(۱) پلاستیکی (۲) جوهری (۳) روغنی (۴) مصنوعی

۴۵- این تعریف مربوط به کدامیک از رنگهای زیر است؟

«رنگهایی هستند که آب حلالشان است و پس از خشک شدن لایه سختی از خود به وجود می آورند که دیگر با آب حل نمی شوند.»

(۱) روغنی (۲) جوهری (۳) اکریلیک (۴) رنگدانه‌ها

۴۶- کدامیک از رنگهای زیر در مایعات نامحلولند؟

(۱) رنگدانه‌ها (۲) جوهری (۳) اکریلیک (۴) هیچکدام

۴۷- کدامیک از رنگهای زیر از انواع گیاهان و حیوانات بدست می آید و منشأ آلی دارد؟

(۱) اکریلیک (۲) روغنی (۳) رنگدانه‌ها (۴) جوهری

۴۸- چند عامل در پدیدار شدن رنگ دخالت دارند؟

(۱) چهار (۲) سه (۳) یک (۴) دو

۴۹- سلولهای نوری در کدام قسمت از اعضای بدن واقع شده‌اند؟

(۱) قرنیه (۲) سلولهای عصبی (۳) شبکیه (۴) مردمک

۵۰- نور پس از گذشتن از کدام قسمت به وسیله سلول‌های نوری موجود در شبکیه تشخیص داده می‌شود؟

(۱) قرینه (۲) مردمک (۳) سلول‌های بینایی (۴) عنبیه

۵۱- در رنگ آمیزی پارچه معمولاً از چه رنگهایی استفاده می‌کنند؟

(۱) جوهری (۲) روغنی (۳) اکریلیک (۴) هرسه مورد صحیح است.

۵۲- رنگ پوست پیاز از انواع کدام رنگ‌ها است؟

(۱) رنگدانه‌ها (۲) اکریلیک (۳) روغنی (۴) جوهری

۵۳- رنگ آمیزی پارچه توسط کدامیک از رنگهای زیر بدین صورت است که رنگ به همه جسم پارچه نفوذ نمی‌کند و تنها یک روی آن رنگ می‌شود؟

(۱) اکریلیک (۲) جوهری (۳) رنگدانه‌ها (۴) موارد ۲ و ۳ صحیح است.

۵۴- کدامیک از سلول‌های زیر جزء سلول‌های نوری موجود در شبکیه است؟

(۱) استوانه‌ای (۲) مخروطی (۳) عصبی (۴) موارد ۱ و ۲ صحیح است.

۵۵- توسط کدامیک از گزینه‌های زیر تیرگی و روشنی اجسام مشخص می‌شود؟

(۱) سلول‌های استوانه‌ای (۲) سلول‌های مخروطی (۳) سلول‌های بینایی (۴) سلول‌های عصبی

۵۶- توسط کدامیک از گزینه‌های زیر رنگ‌ها تشخیص داده می‌شود؟

- (۱) سلولهای مخروطی
- (۲) سلولهای استوانه‌ای
- (۳) سلولهای بینایی
- (۴) سلولهای عصبی

۵۷- پدیده رنگ توسط کدام عملکردهای زیر شکل می‌گیرد؟

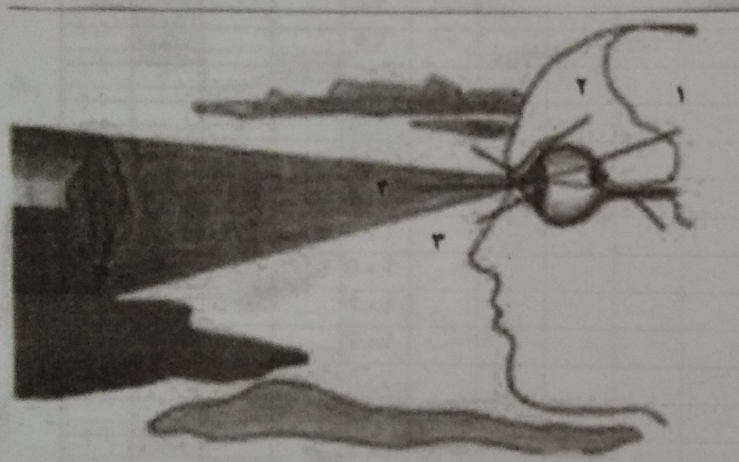
- (۱) توسط عملکرد اندام بینایی
- (۲) توسط عملکرد عوامل بیرونی
- (۳) موارد ۱ و ۲ صحیح است.
- (۴) هیچکدام

۵۸- کدامیک از سلولهای زیر از نظر ترکیب رنگی نسبت به طول موجهای مختلف نور

حساس می‌باشد؟

- (۱) سلولهای استوانه‌ای
- (۲) سلولهای مخروطی
- (۳) سلولهای بینایی
- (۴) سلولهای عصبی

۵۹- با توجه به تصویر روبه‌رو ترتیب شماره اجزای اندام بینایی را نام ببرید؟



(۱) شبکیه - قرنیه - عنبیه - زجاجیه

(۲) قرنیه - عنبیه - زجاجیه - شبکیه

(۳) مردمک - عنبیه - شبکیه - قرنیه

(۴) شبکیه - عنبیه - قرنیه - زجاجیه

تاریخ:

درس:

ردیف	۱	۲	۳	۴	ردیف	۱	۲	۳	۴	ف
۱			■		۴۱	■				
۲	■				۴۲				■	
۳				■	۴۳		■			
۴		■			۴۴			■		
۵			■		۴۵					
۶			■		۴۶	■				
۷	■				۴۷				■	
۸				■	۴۸		■			
۹		■			۴۹			■		
۱۰			■		۵۰		■			
۱۱				■	۵۱	■				
۱۲		■			۵۲				■	
۱۳	■				۵۳			■		
۱۴			■		۵۴				■	
۱۵		■			۵۵	■				
۱۶				■	۵۶					
۱۷	■				۵۷			■		
۱۸					۵۸		■			
۱۹			■		۵۹	■				
۲۰				■	۶۰					۱
۲۱				■	۶۱					۱
۲۲		■			۶۲					۱
۲۳	■				۶۳					۱
۲۴			■		۶۴					۱
۲۵		■			۶۵					۱
۲۶	■				۶۶					۱
۲۷			■		۶۷					۱
۲۸				■	۶۸					۱
۲۹	■				۶۹					۱
۳۰		■			۷۰					۱
۳۱		■			۷۱					۱
۳۲			■		۷۲					۱
۳۳	■				۷۳					۱
۳۴				■	۷۴					۱
۳۵		■			۷۵					۱
۳۶		■			۷۶					۱